

**Fachgespräch „Verantwortungsvolle Suchtpolitik“
23. September 2020, GoTo Webinar**

Cannabis

Prof. Dr. Volker Auwärter
Institut für Rechtsmedizin, Universitätsklinikum Freiburg

Cannabis: Konsumformen und Wirkstoffe

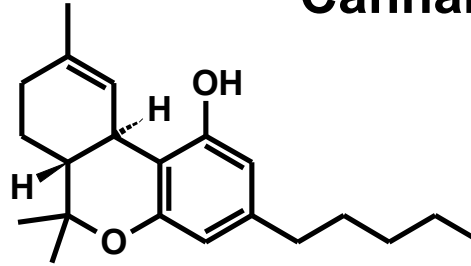


Marihuana

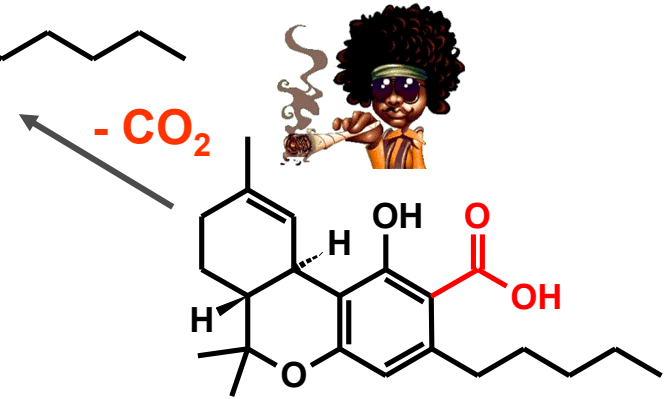
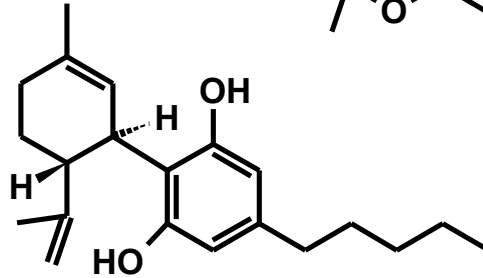
Haschisch

Cannabisöl

Δ 9-Tetrahydrocannabinol (THC)



Cannabidiol (CBD) ...



Cannabinoiden liegen in der Pflanze zunächst als nicht psychoaktiv wirksame Säuren vor

Zusammensetzung des Cannabinoid-Anteils in Pflanzenmaterial ist sehr variabel (Cannabisvarietät/Chemotyp, Anbaubedingungen)!

Cannabis: Konsumformen und Wirkstoffe



Probleme für die medizinische Anwendung

-> Wirkstoffgehalte, relative Anteile?

Lösungsansatz:

- Einsatz isolierter Substanzen (Dronabinol) oder von Kombinationen mit definiertem Mischungsverhältnis (Sativex: THC:CBD = 1:1)**
 - Zucht definierter Sorten unter konstanten Anbaubedingungen
-> definierter Wirkstoffgehalt (Bedrocan)**
- > Applikationsform (oral problematisch, Rauchen bedenklich)**
- Vaporizer**
 - Spray zur Anwendung in der Mundhöhle**

Das Endocannabinoid-System

**Entwicklungsbiologisch sehr altes Signalübertragungssystem
(vorhanden in Säugetieren, Fischen, Wirbellosen)**

CB1-Rezeptoren

ZNS (Kleinhirn, Basalganglien,
Hippocampus, Cortex)

CB2-Rezeptoren

Zellen des
Immunsystems

Endocannabinoide, Enzyme (zum Auf- und Abbau der Endocannabinoide)

-> **Homöostase** (Herz-Kreislauf-System, Körpertemperatur, Schlaf-Wach-Rhythmus, Immunsystem ...)

CB1: Gedächtnis, Motorik, Schmerz, (psychotrope Wirkung)

CB2: Schmerz, Entzündung?, Arteriosklerose?

Arten von Cannabinoiden

- **Natürliche Cannabinoide** (Endocannabinoide wie Anandamid, pflanzliche Cannabinoide wie THC, CBD)
 - **Synthetische Cannabinoide** (JWH-018, Nabilon/Cesamet[®], Rimonabant/Acomplia[®], Enzyminhibitoren wie URB-597 (FAAH) oder URB-754 (MAGL), JWH-133)
- > Es gibt **Agonisten** (volle, partielle) und **Inverse Agonisten/Antagonisten**
- > Es gibt **CB1-** und **CB2-**spezifische Rezeptorliganden
- > Unterschiedliche **Potenz**
- > **Endocannabinoide werden an der Synapse (nach Bedarf) gebildet und abgebaut**

Typische Cannabiswirkungen (akut)

Körperlich

- **Tachykardie (Herzfrequenz ↑)**
- **Gefäßerweiterung (Blutdruck, rote Augen)**
- **Mund-/Augentrockenheit (anticholinerg)**
- **Appetitsteigerung („Fressflash“)**
- **Analgesie**
- **Muskelrelaxierung (auch Erweiterung der Bronchien)**
- **Antiemesis**
- **Senkung des Augeninnendrucks (Glaukom)**
- **Senkung der Körpertemperatur (Maus!)**

Typische Cannabiswirkungen (akut)

Psychisch

- **Euphorie/Wohlbefinden/Anxiolyse/Entspannung („High“)**
- **Verändertes Zeitgefühl**
- **intensivierte Wahrnehmung**
- **gesteigerte Kreativität**
- **kognitive Störungen (Gedächtnis, Aufmerksamkeit, assoziativ gelockertes Denken → Lachattacken)**
- **Dysphorie/Angstzustände/Panikattacken/Depersonalisation**
- **Sedierung**
- **(Pseudo-)Halluzinationen**
- **Reaktionsfähigkeit, Feinmotorik ↓(Auto fahren!)**
- **Bewegungskoordination (+/-, -> ADHS)**

Typische Cannabiswirkungen/-risiken

Langzeitwirkungen

- **kognitive Fähigkeiten bei starkem, chronischem Konsum reduziert**
- **ca. 10 % der Konsumenten erfüllen die ICD 10-Kriterien für Abhängigkeit**
- **chronische Bronchitis, Krebs (Rauchkonsum)**
- **Psyche: beschleunigte Auslösung/Verschlechterung schizophrener Psychosen (CBD?), Partnerschaftsprobleme**
- **fötale Entwicklungsstörungen des Gehirns**
-> **Verhaltensauffälligkeiten im Kindesalter**

Eher geringe und reversible Effekte (Toleranz) auf

- **Hormonsystem: Einfluss auf Sexualhormone, Zuckerstoffwechsel**
- **Reproduktion: Spermienzahl↓, Sterilität↑**
- **Immunsystem**

Typische Cannabiswirkungen/-risiken

- **Größtes Problem sind die beim Rauchen entstehenden Verbrennungsprodukte (vgl. Tabakrauch: chronische Bronchitis, Krebs)**
- **Föten und Kinder erscheinen besonders vulnerabel bzgl. neurobehavioraler Effekte**

Generelles Problem für eine vernünftige Abschätzung der Gefährlichkeit von Cannabis:

- **stark eingeschränkte Übertragbarkeit von Studien an Tieren oder Zellmodellen (je nach Spezies, Dosierung und Dauer der Behandlung)**
- **Qualitätsmängel epidemiologischer Studien**

Problematik Cannabis im Straßenverkehr

- **Als Folge der wirkungsbedingten Defizite kann es zu schweren Unfällen kommen, diese sind aber relativ selten**
- **Cannabiskonsumenten nehmen ihre Beeinträchtigung selbstkritischer wahr als alkoholisierte Personen**
- **Ausreichender Zeitabstand zwischen Konsum und Straßenverkehrsteilnahme („Trennungvermögen“)!**

Sanktionen:

- OWi (§ 24a StVG), Grenzwert 1,0 ng/ml THC im Blutserum
- Straftat (§§ 315c/316 StGB), Nachweis + wirkungsbedingte Ausfallerscheinungen

Darüber hinaus wird bei Cannabiskonsum generell die Fahreignung bezweifelt (BVerwG: Sofortentzug der Fahrerlaubnis bei Kraftfahrern, bereits wenn OWi-Tatbestand erfüllt oder bei Konsum von Cannabis und Alkohol außerhalb des Straßenverkehrs; vgl. FeV).

Zusammenfassung

- Cannabis hat eine Vielzahl von Effekten, die therapeutisch genutzt werden können - aber auch viele unerwünschte Effekte (wie praktisch alle Medikamente!)
- Das gefährlichste an Cannabis sind die Schädigungen, die durch das Rauchen entstehen
- Problematisch ist Cannabiskonsum vor allem bei Schwangeren und Kindern/Jugendlichen
- Psychiatrische Patienten oder Personen mit entsprechender Prädisposition sind ebenfalls gefährdet
- Cannabiskonsum und (zeitnahe) Teilnahme am Straßenverkehr vertragen sich nicht; Fahrerlaubnisentzug bei Cannabiskonsumern als „Sanktion durch die Hintertür“

Modelle der Regulierung/Liberalisierung?

Beispiel Portugal

- Entkriminalisierung des privaten Konsums (aller Drogen!), bei problematischem Konsum Zuführung zu Suchthilfeangeboten
- Handel und Anbau weiterhin generell verboten

Beispiel Spanien

- „Cannabis Social Clubs“ (nur in Katalonien legal)
- Entkriminalisierung des privaten Konsums, gilt auch für den Anbau kleiner Mengen
- Kein Konsum in der Öffentlichkeit (Jugendschutz!)

Beispiel Kanada

- Jugendschutz: Erwerb erst ab 19 Jahre (teils ab 18 bzw. 21 Jahre)
- Restriktion Weitergabe: mitführbare Menge maximal 30 g
- Nichtrauchererschutz: Kein Konsum in öffentlichen Gebäuden etc. (teils nur im privaten Bereich erlaubt)
- Schwarzmarkt: Handel ohne Lizenz weiterhin verboten